



كلية الزراعة



وحدة ضمان الجودة



جامعه طنطا

## ١١ - معيار الدراسات العليا

### ■ منطوق المعيار

المؤسسة تقدم برامج متنوعة للدراسات العليا، لها معايير أكاديمية، تتوافق مع المعايير القياسية الصادرة عن الهيئة، وبما يسهم في تحقيق رسالة المؤسسة وأهدافها. وتوصف المؤسسة برامج الدراسات العليا، وتراجعها وتطورها دورياً، وتتأكد من اتساق نواتج التعليم المستهدفة لكل برنامج تعليمي مع مقرراته، وتوفر مصادر التعليم المختلفة، وتقر نظاماً موضوعية وعادلة لتقويم الطلاب وتحرص على قياس أرائهم.

### ■ التقييم الذاتي

مؤشر التقييم	مستوف	مستوف جزئياً	غير مستوف
١. برامج الدراسات العليا المتنوعة، وتسهم في تحقيق رسالة المؤسسة، وتقابل متغيرات سوق العمل، ويتم الترويج لها محلاً وإقليمياً.	✓		
٢. لبرامج الدراسات العليا معايير أكاديمية متبناة من خلال المجالس الرسمية وتتوافق مع المعايير القياسية الصادرة عن الهيئة.			لا ينطبق حيث تم إيقاف العمل به بقرار مجلس ادارة الهيئة القومية لضمان جودة التعليم والاعتماد رقم ٢٢٧ بتاريخ ٢٠٢٣/٧/٢٦
٣. برامج الدراسات العليا موصفة ومعتمدة، وتتوافق نواتج التعلم المستهدفة لكل برنامج مع المعايير القياسية.			
٤. نواتج التعلم لكل برنامج تعليمي تتسق مع مقرراته وتوصيف المقررات يوضح طرق التدريس والتقويم.			
٥. لمؤسسة طرق تدريس مناسبة تحقق نواتج التعلم للمقررات الدراسية والبرمج التعليمية.			
٦. الموارد والإمكانيات والتسهيلات اللازمة للعملية التعليمية والبحثية في برامج الدراسات العليا ملائمة لتحقيق نواتج التعلم.	✓		
٧. تقويم طلاب الدراسات العليا يتسم بالموضوعية والعدالة وباستخدام أساليب متنوعة وملائمة لقياس نواتج التعلم المستهدفة.			لا ينطبق حيث تم إيقاف العمل به بقرار مجلس ادارة الهيئة القومية لضمان جودة التعليم والاعتماد رقم ٢٢٧ بتاريخ ٢٠٢٣/٧/٢٦
٨. البرامج التعليمية والمقررات الدراسية يتم مراجعتها بصورة دورية بمشاركة المراجعين الداخليين والخارجيين.			
٩. للمؤسسة تقارير سنوية للمقررات الدراسية والبرامج التعليمية بما يؤكد الالتزام بالتوصيف المعلن للمقررات			

			الدراسية، وتستفيد المؤسسة منها في وضع خطط التحسين والتطوير.
		✓	١٠. آليات التسجيل والإشراف في الدراسات العليا محددة ومعلنة ويتم مراجعتها دورياً بغرض تطويرها وتوجد ضمانات موضوعية وعادلة لتوزيع الإشراف العلمي على الرسائل وفقاً لتخصص.
		✓	١١. للمؤسسة وسائل مناسبة لقياس آراء طلاب الدراسات العليا، واتخاذ الإجراءات اللازمة لدراساتها والاستفادة من النتائج في اتخاذ الإجراءات التصحيحية.

#### ■ تعليقات المؤسسة:

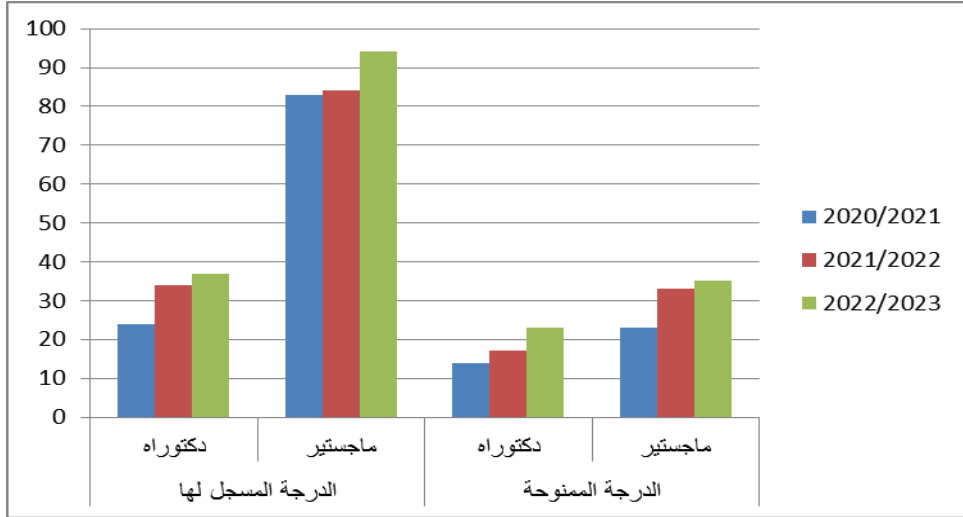
**المؤشر الأول: برامج الدراسات العليا المتنوعة، وتسهم في تحقيق رسالة المؤسسة، وتقابل متغيرات سوق العمل، ويتم الترويج لها محلاً وإقليمياً.**

- **تعد المؤسسة بياناً عن أنواع واعداد ومستويات برامج الدراسات العليا التي تقدمها وعدد المقيدین والمسجلين والمجتازين لكل برنامج للأعوام الثلاثة الماضية .**

- تبين المادة ٣٦ من اللائحة الداخلية للكلية والتي تم العمل بها بموجب القرار الوزاري رقم ٤٢٣ بتاريخ ١٣/٤/١٩٩٩ أنواع وأعداد ومستويات برامج الدراسات العليا التي تقدمها المؤسسة والتي تشتمل علي عدد ١٨ برنامج ماجستير و عدد ١٨ برنامج دكتوراة فلسفة في العلوم الزراعية علاوة علي عدد ٤ دبلوم في الدراسات العليا ولكنها غير مفعلة. (مرفق ١-١١: وثيقة اللائحة الداخلية للكلية).

- تم اعتماد اللائحة الداخلية للدراسات العليا بنظام الساعات المعتمدة بالقرار الوزاري رقم ١٩٣٥ بتاريخ ١٢/٧/٢٠٢٣ وبداية العمل بها من الفصل الدراسي الأول ٢٠٢٣/٢٠٢٤ وتبين المادة الأولى منها أنواع وأعداد ومستويات برامج الدراسات العليا التي تقدمها المؤسسة والتي تشتمل علي عدد ٢١ برنامج ماجستير و عدد ٢١ برنامج دكتوراة فلسفة. (مرفق ٢-١١: وثيقة اللائحة الداخلية للكلية بنظام الساعات المعتمدة) ، وتقوم الكلية بالاعلان عن تلك اللوائح والتعريف بتلك البرامج علي الموقع الالكتروني للكلية علي الرابط ([من هنا](#)) .

- تقوم وحدة نظم المعلومات الادارية MIS بقطاع الدراسات العليا بالمؤسسة بتسجيل طلاب الدراسات العليا المستجدين علي قاعدة بيانات الكلية بصورة دورية كل فصل دراسي بمجرد موافقة مجلس الدراسات العليا بالجامعة علي تسجيل هؤلاء الطالب (مرفق ٣-١١: وثيقة قاعدة بيانات الكلية من علي نظام MIS) ، كما تقوم وحدة نظم المعلومات الادارية بتزويد المعيار بيان بأعداد الطلاب المقيدين والمسجلين والمجتازين للدرجات العلمية بالكلية في شكل سلسلة زمنية بداية من العام الجامعي ٢٠٢٠/٢٠٢١ وحتى العام الجامعي ٢٠٢٢/٢٠٢٣ (مرفق ٤-١١: وثيقة أعداد الطلاب المسجلين والممنوحين درجات علمية) وبناءا عليه تم عمل محضر اجتماع لفريق عمل معيار الدراسات العليا وذلك لحصر وتحليل أعداد المقيدين والمسجلين والمجتازين (الممنوحين) من المصريين والوافدين لدرجتي الماجستير والدكتوراة وذلك لعام ٢٠٢٠/٢٠٢١ (مرفق ٥-١١: وثيقة محضر الاجتماع) ، ولعام ٢٠٢١/٢٠٢٢ (مرفق ٦-١١: وثيقة محضر الاجتماع) ، ولعام ٢٠٢٢/٢٠٢٣ (مرفق ٧-١١: وثيقة محضر الاجتماع) ، ويتبين من تحليل تطور أعداد الطلاب الملتحقين ببرامج الدراسات العليا للأعوام الثلاثة السابقة أن هناك تطور بالزيادة في أعداد الطلاب المسجلين والممنوحين للدرجات العلمية كما يوضحه الرسم البياني التالي:



- كما يبين تقرير قطاع الدراسات العليا والبحوث هذا التطور (مرفق ١١-٨: وثيقة تقرير قطاع الدراسات العليا عن العام ٢٠٢٠/٢٠٢١م) ، وكذا تقرير قطاع الدراسات العليا عن العام الجامعي ٢٠٢١/٢٠٢٢ (مرفق ١١-٩: وثيقة تقرير قطاع الدراسات العليا عن العام ٢٠٢١/٢٠٢٢) ، (مرفق ١١-٩ب: وثيقة تقرير قطاع الدراسات العليا عن العام ٢٠٢١/٢٠٢٢).

• تطبيق المؤسسة اليات لاستقراء سوق العمل مثل الاطلاع على برامج لمؤسسات مناظرة ومستجدات التخصص دوليا وغيرها وتربط برامجها الاكاديمية بمتطلباته وتتخذ اجراءات لاستحداث برامج اكايدمية جديدة او تطوير او الغاء برامج قائمة.

- بتاريخ الاثنين الموافق ٢٠٢٠/١١/٢ اجتمع فريق معيار الدراسات العليا بالكلية وذلك لوضع آلية لاستقراء سوق العمل عن برامج الدراسات العليا التي تقدمها المؤسسة من أجل العمل علي التحديث المستمر للبرامج الأكاديمية التي تقدمها الكلية من أجل مواكبة التطورات العالمية في سوق العمل في مجال التخصص واحداث توافق بين برامج الدراسات العليا التي تقدمها المؤسسة واحتياجات المجتمع والتطورات الاكاديمية (مرفق ١١-١٠: وثيقة محضر الاجتماع) ، وتم تحديث هذه الآلية بمحضر اجتماع معيار الدراسات العليا في ٢٠٢٢/١١/٢ (مرفق ١١-١١: وثيقة محضر الاجتماع).

- ولتنفيذ تلك الآلية قام المعيار باستفتاء عدد ٣٠ نموذج استبيان عن آراء أصحاب الاعمال في برامج الدراسات العليا التي تقدمها المؤسسة ومدى توافق برامج الدراسات العليا التي تقدمها الكلية مع احتياجات المجتمع وذلك خلال فعالية منتدى التوظيف السنوي ومنتدى الدراسات العليا الذي تنظمه الكلية عن العام الجامعي ٢٠٢٠/٢٠٢١ (مرفق ١١-١٢: وثيقة الاستبيان) وبتاريخ ١١/٩/٢٠٢١م اجتمع فريق معيار الدراسات العليا بالكلية وذلك لتحليل هذا الاستبيان وتبين منه حاجة الكلية الي تحديث لائحة الكلية وتطوير البرامج التي تقدمها الكلية وكذلك الحاجة الي زيادة التدريبات المقدمة لطلاب تلك البرامج حتي يواكب متطلبات سوق العمل وحاجة المجتمع الخارجي (مرفق ١١-١٣: وثيقة محضر اجتماع تحليل الاستبيان).

- وفي يوم السبت الموافق ٦/٩/٢٠٢٢م اجتمع فريق معيار الدراسات العليا بالكلية وذلك لتحليل آراء أصحاب الاعمال في برامج الدراسات العليا التي تقدمها المؤسسة ومدى توافق برامج الدراسات العليا التي تقدمها الكلية مع احتياجات المجتمع وذلك اعتمادا علي الاستبيانات التي تم توزيعها عليهم بملثقي التوظيف وملتقي الدراسات العليا التي عقدته الكلية عن العام الجامعي ٢٠٢١/٢٠٢٢ (مرفق ١١-١٤: وثيقة محضر اجتماع تحليل الاستبيان). وعلي الرغم من ان نتائج تحليل الاستبيان تشير الي أن مهارات ومواصفات الخريج ومستوي البرامج التعليمية التي تقدمها المؤسسة تعتبر جيدة بصفة عامة الا ان الكلية في حاجة الي تطوير البرامج الأكاديمية واستحداث لائحة جديده بنظام الساعات المعتمدة

وهذا ما تمت الاستجابة له بالفعل بتفعيل لائحة للدراسات العليا بنظام الاساعات المعتمدة (مرفق ١١-٢: وثيقة اللائحة الداخلية للكلية بنظام الساعات المعتمدة).

- وفي يوم السبت الموافق ٧ / ١٠ / ٢٠٢٣ م إجتمع فريق معيار الدراسات العليا بالكلية وذلك للوقوف علي نتائج تحليل استبيان استطلاع آراء الأطراف المجتمعية في برامج الدراسات العليا التي تقدمها المؤسسة عن العام ٢٠٢٢-٢٠٢٣ والمنشور الكترونيا علي جوجل فورم علي الرابط (هنا) (مرفق ١١-١٤ ب : وثيقة محضر الاجتماع). وتشير نتائج هذه الاستبيان بصفة عامة الي أن مهارات ومواصفات الخريج ومستوي البرامج التعليمية التي تقدمها المؤسسة تعتبر جيدة ومنافسة محليا الا ان خريج تلك البرامج في حاجة ماسة الي زيادة عدد البرامج التدريبية التي تؤهله الي سوق العمل وكذا تنمية مهارات اللغة الانجليزية.

• **تروج المؤسسة لبرامج الدراسات العليا للتدليل على ذلك مثلا من خلال تحليل المؤسسة لتطور اعداد الطلاب الملتحقين ببرامج الدراسات العليا ونسبة الطلاب الوافدين خلال الاعوام الثلاثة الماضية .**

- قام فريق المعيار بعقد اجتماع بتاريخ ٢/١١/٢٠٢٠ وذلك بهدف عمل آلية للتعريف ببرامج الدراسات العليا التي تقدمها المؤسسة والترويج لها من أجل العمل علي نشر البرامج التعليمية التي تقدمها المؤسسة لمرحلة الدراسات العليا محليا وإقليميا بما يضمن زيادة أعداد الطلاب الملتحقين ببرامج الدراسات العليا التي تقدمها المؤسسة سواء من الطلاب المصريين او الوافدين (مرفق ١١-١٥: وثيقة محضر اجتماع) ، وتم تحديث تلك الآلية بموجب محضر الاجتماع المؤرخ في ٢/١١/٢٠٢٢ (مرفق ١١-١٦: وثيقة محضر اجتماع) ، كما يتم الترويج لبرامج الدراسات العليا بمؤتمرات الاقسام العلمية (مرفق ١١-١٧: وثيقة محضر مؤتمر قسم الانتاج الحيواني للعام ٢٠٢١/٢٠٢٢) ، (مرفق ١١-١٨: وثيقة محضر مؤتمر قسم الانتاج الحيواني للعام ٢٠٢٢/٢٠٢٣) وبتاريخ السبت الموافق ١٨ / ٣ / ٢٠٢٠ م إجتمع فريق معيار الدراسات العليا بالكلية وذلك لبحث سبل الإعلان عن البرامج الأكاديمية لمرحلة الدراسات العليا بالكلية إلي الجامعات العربية والأفريقية خلال العام الجامعي ٢٠٢١/٢٠٢٢ واستقرت علي أن أفضل طريقة هي الإعلان عن طريق البريد الإلكتروني وتم مخاطبة تلك الجامعات بالفعل (مرفق ١١-١٩: وثيقة محضر اجتماع) ، وقد تم اتباع نفس الطريقة خلال العام الجامعي ٢٠٢٢/٢٠٢٣ (مرفق ١١-٢٠: وثيقة محضر اجتماع) ، علاوة علي ذلك كله تقوم المؤسسة بالترويج للبرامج الأكاديمية التي تقدمها علي الموقع الالكتروني للكلية علي الرابط (من هنا). (مرفق ١١-٢١: وثيقة الموقع الالكتروني)

- وللتدليل علي فاعلية تلك الآلية فقد تم تحليل أعداد المقيدين والمسجلين والمجتازين (الممنوحين) من المصريين والوافدين لدرجتي الماجستير والدكتوراة وذلك لعام ٢٠٢٠/٢٠٢١ (مرفق ١١-٥: وثيقة محضر الاجتماع) ، ولعام ٢٠٢١/٢٠٢٢ (مرفق ١١-٦: وثيقة محضر الاجتماع) ، ولعام ٢٠٢٢/٢٠٢٣ (مرفق ١١-٧: وثيقة محضر الاجتماع).

**المؤشر الثاني: لبرامج الدراسات العليا معايير اكااديمية متبناة من خلال المجالس الرسمية وتتوافق مع المعايير القياسية الصادرة عن الهيئة**

- لا ينطبق حيث تم ايقاف العمل به بقرار مجلس ادارة الهيئة القومية لضمان جودة التعليم والاعتماد رقم ٢٢٧ بتاريخ ٢٦/٧/٢٠٢٣.

**المؤشر الثالث: برامج الدراسات العليا موصفة ومعتمدة وتتوافق نواتج التعلم المستهدفة لكل برنامج مع المعايير القياسية**

- لا ينطبق حيث تم ايقاف العمل به بقرار مجلس ادارة الهيئة القومية لضمان جودة التعليم والاعتماد رقم ٢٢٧ بتاريخ ٢٦/٧/٢٠٢٣.

## المؤشر الرابع: نواتج التعلم لكل برنامج تعليمي تتسق مع مقرراته وتوصيف المقررات يوضح طرق التدريس والتقويم

- لا ينطبق حيث تم إيقاف العمل به بقرار مجلس ادارة الهيئة القومية لضمان جودة التعليم والاعتماد رقم ٢٢٧ بتاريخ ٢٠٢٣/٧/٢٦.

## المؤشر الخامس: للمؤسسة طرق تدريس مناسبة تحقق نواتج التعلم للمقررات الدراسية والبرامج التعليمية

- لا ينطبق حيث تم إيقاف العمل به بقرار مجلس ادارة الهيئة القومية لضمان جودة التعليم والاعتماد رقم ٢٢٧ بتاريخ ٢٠٢٣/٧/٢٦.

## المؤشر السادس: الموارد والامكانيات والتسهيلات اللازمة للعملية التعليمية والبحثية فى برامج الدراسات العليا ملائمة لتحقيق نواتج التعلم

- توفر المؤسسة الموارد المادية والتجهيزات والتسهيلات للدراسات العليا والعملية البحثية التي تحقق نواتج التعلم – تعد قائمة بموارد التعلم والبحث العلمى المتاحة للطلاب الدراسات العليا والباحثين ويوضح مدى ملائمتها لتحقيق نواتج التعلم.

- تم عمل آلية لتنمية مصادر التمويل الذاتى لأبحاث طلاب الدراسات العليا من أجل العمل علي توفير المصادر التمويلية للأبحاث العلمية التي يقوم بها طلاب الدراسات العليا وخاصة في ظل المتغيرات الاقتصادية العالمية وذلك بمحضر اجتماع معيار الدراسات العليا بتاريخ ٢٠٢٢/١١/٢ (مرفق ١١-٢٢: وثيقة محضر الاجتماع). وتتمثل مصادر تمويل البحث العلمي بالكلية في عدة نقاط وهي :

- مشروعات بحثية حصلت عليها الكلية وانتهت دورتها ولكنها دعمت الكلية ببعض الاجهزة البحثية بمعامل الاقسام التي حصلت علي تلك المشروعات (مرفق ١١-٢٣ : وثيقة بيان بالمشروعات البحثية المنتهية).

- مشروع تطوير معمل تحليل التربة والمياه والنبات (مرفق ١١-٢٤ : وثيقة الهيكل التنظيمي للمشروع)

- دعمت الجامعة صندوق البحوث بالكلية بمبلغ ٣٠٠ الف جنية للصرف علي ابحاث طلاب الدراسات العليا سواء من أعضاء الهيئة المعاونة أو من غيرهم (مرفق ١١-٢٥ : وثيقة بيان بالسلف البحثية عن العام ٢٠٢٢/٢٠٢٣).

- المعمل البحثي (مرفق ١١-٢٦ : وثيقة قرار تشكيل مجلس ادارة المعمل البحثي) ، (مرفق ١١-٩ : وثيقة تقرير قطاع الدراسات العليا عن العام ٢٠٢١/٢٠٢٢م).

- وقد قام معيار الموارد المالية والمادية بعمل حصر بتجهيزات ونوع وحالة الاجهزة العلمية بالمعمل المركزي ومعامل الاقسام العلمية والتي تسهم بشكل كبير في دعم الأنشطة البحثية بالكلية (مرفق ١١-٢٧ : وثيقة حصر بتجهيزات ونوع وحالة الاجهزة العلمية بالمعمل البحثي ومعامل الاقسام العلمية).

- مساهمة بعض الشركات في القيام بشق من التجارب العلمية لطلاب الدراسات العليا (مرفق ١١-٢٨ : وثيقة موافقة شركة الوادي علي قيام طالب دكتوراة بعمل الشق العملي من الرسالة بالشركة وتحمل كافة النفقات). هذا وقد قام فريق عمل المعيار بعمل محضر اجتماع حول التسهيلات المقدمة من قبل شركة دواجن الوادي لإجراء التجارب العملية لطالب الدراسات العليا لتحويل ذلك الدعم العيني الي قيم مالية بمعاونة الطالب نفسه وتبين منه أن قيم المساعدات بلغت (٣٥٥٠٠) جنيها مصريا (مرفق ١١-٢٨ : وثيقة محضر الاجتماع)

- عقد مذكرات تفاهم بين الكلية وشركات القطاع الخاص للمساهمة في تدريب وتأهيل طلاب البكالوريوس والخريجين وطلاب الدراسات العليا وكذا المساهمة في القيام بالابحث العلمية وتسويقها ( مرفق ١١-٢٩ : وثيقة مذكرة التفاهم بين الكلية وشركة سترا أجروكيكالز)

المؤشر السابع: تقويم طلاب الدراسات العليا يتسم بالموضوعية والعدالة وباستخدام اساليب متنوعة وملائمة لقياس نواتج التعلم المستهدفة

- لا ينطبق حيث تم إيقاف العمل به بقرار مجلس ادارة الهيئة القومية لضمان جودة التعليم والاعتماد رقم ٢٢٧ بتاريخ ٢٠٢٣/٧/٢٦.

المؤشر الثامن: البرامج التعليمية والمقررات الدراسية يتم مراجعتها بصورة دورية بمشاركة المراجعين الداخليين والخارجيين

- لا ينطبق حيث تم إيقاف العمل به بقرار مجلس ادارة الهيئة القومية لضمان جودة التعليم والاعتماد رقم ٢٢٧ بتاريخ ٢٠٢٣/٧/٢٦.

المؤشر التاسع: للمؤسسة تقارير سنوية للمقررات الدراسية والبرامج التعليمية بما يؤكد الالتزام بالتوصيف المعلن للمقررات الدراسية وتنفيد المؤسسة منها في وضع خطط التحسين والتطوير

- لا ينطبق حيث تم إيقاف العمل به بقرار مجلس ادارة الهيئة القومية لضمان جودة التعليم والاعتماد رقم ٢٢٧ بتاريخ ٢٠٢٣/٧/٢٦.

المؤشر العاشر: آليات التسجيل والاشراف في الدراسات العليا محددة ومعلنة ويتم مراجعتها دوريا بغرض تطويرها وتوجد ضمانات موضوعية وعدالة لتوزيع الاشراف العلمى على الرسائل وفقا للتخصص

• تطبيق المؤسسة اجراءات محددة تضمن موضوعية وعدالة التسجيل وتوزيع الاشراف والمتابعة لطلاب الدراسات العليا .

- تم عمل آلية لتشكيل لجنة الإشراف وذلك من خلال محضر اجتماع المعيار المؤرخ ٢٠٢٢/١١/٢ (مرفق ١١-٣٠: وثيقة محضر الاجتماع) وتم صياغة هذه الآلية بما يضمن التوزيع العادل للإشراف علي السادة أعضاء هيئة التدريس وكذا تحقيق التناسب بين عدد أعضاء هيئة التدريس والطلاب المسجلين والاعباء التدريسية. ولتقييم فاعلية ومدى نجاح هذه الآلية يتم عمل سجل سنوي بنصاب السادة أعضاء هيئة التدريس بالأقسام العلمية من قبل ادارة الدراسات العليا بالكلية وكذا تقوم الاقسام العلمية بعمل الخطط الدراسية للمقررات الدراسية وتعتمدها بمجالسها العلمية بما يضمن التوزيع العادل للإشراف وكذا الاعباء التدريسية مع نصاب كل عضو هيئة تدريس (مرفق ١١-٣١ أ: وثيقة نصاب أعضاء هيئة التدريس من الاشراف) ، (مرفق ١١-٣١ ب: وثيقة الخطط الدراسية والانتدابات الخارجية). كما يتم متابعة أداء طلاب الدراسات العليا لمعرفة مدى تقدمهم أو تعثرهم الدراسي بصورة دورية نصف سنوية وسنوية طبقا لما نصت عليه اللائحة التنفيذية لقانون تنظيم الجامعات المصرية رقم ٤٩ لسنة ١٩٧٢ (مرفق ١١-٣٢ : وثيقة التقارير النصف سنوية والسنوية).

• تعلن المؤسسة تلك الاجراءات بوسائل مناسبة ومتعددة.

- تتم إجراءات التسجيل والإشراف والمتابعة لطلاب الدراسات العليا وفق آليات محددة ومعلنة بلوحة الاعلانات بقطاع الدراسات العليا وعلى الموقع الإلكتروني للكلية (مرفق ١١-٣٣: وثيقة الاعلان عن آلية الاشراف بلوحة الاعلانات) ،



وكذا باللائحة الداخلية للكلية بنظام الساعات المعتمدة (مرفق ١١-٢): وثيقة اللائحة الداخلية للكلية بنظام الساعات المعتمدة).

• تقوم المؤسسة بمراجعة تلك الإجراءات دورياً وتطورها وفق التغذية الراجعة من الاطراف المعنية

قام معيار الدراسات العليا بتوزيع عدد ٣٠ استبيان عن سياسات القبول والتسجيل بالكلية عن العام الجامعي ٢٠٢٠/٢٠٢١ علي عينة عشوائية من الطلاب المستجدين ببرامج الدراسات العليا وذلك للوصول الى المشكلات التي تقابل الطلاب في عملية التسجيل على امل ان يكون هذا لبنة في طريق دراسة و انجاز المزيد من التقدم في فاعلية سياسات القبول والتسجيل ببرامج الدراسات العليا بالكلية ، وبناء علي تم عمل محضر اجتماع للمعيار بتاريخ ٢٠٢٠/١١/٢ لتحليل هذه الاستبيانات والوقوف علي نتائجها ، والتي أشارت الي أن نسبة الرضا العام عن سياسات القبول والتسجيل وصلت الي ٦٨.٩ ٪ (مرفق ١١-٣٤: وثيقة محضر اجتماع تحليل استبيان آراء الطلاب عن سياسات القبول والتسجيل) ، وتم اجراء نفس الاستبيان للعام الجامعي ٢٠٢١/٢٠٢٢ بمشاركة ٢٥ طالب من المستجدين وأشارت نتانجة الي تحسن آراء الطلاب عن سياسات القبول والتسجيل والتي وصلت الي ٩٠ ٪ (مرفق ١١-٣٥: وثيقة محضر اجتماع تحليل استبيان آراء الطلاب عن سياسات القبول والتسجيل) ، (مرفق ١١-٣٥ ب: وثيقة الاستبيان الشامل لرضا طلاب الدراسات العليا ٢٠٢٢/٢٠٢٣). ووفقا لنتائج هذه الاستبيانات فقد تم اتخاذ إجراءات تصحيحية مثل جعل التسجيل الكترونيا بدلا من الطريقة اليدوية ، مد فترة التسجيل لتصبح ٣٠ يوما بدلا من ١٥ يوما (مرفق ١١-٣٦: وثيقة التسجيل الالكتروني) ، (مرفق ١١-٣٧: وثيقة اعلان قبول دفعة جديد للتسجيل ببرامج الدراسات العليا بالكلية) .

المؤشر الحادي عشر: للمؤسسة وسائل مناسبة لقياس آراء طلاب الدراسات العليا واتخاذ الإجراءات اللازمة لدراساتها والاستفادة من النتائج في اتخاذ الإجراءات التصحيحية

• تستخدم المؤسسة الوسائل المناسبة ( مثل استبيانات ولقاءات وغيرها ) في قياس آراء طلاب الدراسات العليا عن العملية التعليمية والبحثية وغيرها .

- بمحضر اجتماع معيار الدراسات العليا بتاريخ ٢٠٢٠/١٠/٤ تم تحديث آلية قياس آراء طلاب الدراسات العليا عن الخدمات التي تقدمها الكلية بهدف تبني أساليب واضحة لمعرفة درجة رضا الطلبة نحو الخدمات التعليمية التي تقدمها الكلية ، وعن أداء الكلية ودرجة استجابتها لمتطلبات وحاجات الطلبة حيث أن الرضا هو الوصول إلى درجة القبول والموافقة والإعجاب والارتياح بين ما يريده الفرد وبين ما يحصل عليه في موقف معين (مرفق ١١-٣٨: وثيقة الآلية) ، وبناء علي تلك الآلية تم تصميم أكثر من استبيان لقياس آراء الطلاب مثل استبيان آراء الطلاب في نظام القبول والتسجيل (مرفق ١١-٣٩: وثيقة الاستبيان) ، الاستبيان الشامل لآراء لطلاب الدراسات العليا (عن الخدمات التعليمية، الفاعلية التعليمية، البيئة التعليمية، الامتحانات، الإمكانيات المادية والمالية للبحث العلمي والموجود الكترونيا علي الرابط (هنا). وعلي الرابط (هنا) (مرفق ١١-٤٠: وثيقة الاستبيان). كما تقوم المؤسسة بعمل تقصي شفهي لآراء الطلاب بمؤتمرات الأقسام العلمية وثبته بمحاضرها (مرفق ١١-١٧: وثيقة محضر مؤتمر قسم الانتاج الحيواني ٢٠٢٢/٢٠٢٣) ، (مرفق ١١-١٨: وثيقة محضر مؤتمر قسم الانتاج الحيواني ٢٠٢٢/٢٠٢٣).

• تحلل المؤسسة وتقيم آراء طلاب الدراسات العليا .

- تم عمل تحليل لاستبيان آراء طلاب الدراسات العليا عن نظام القبول والتسجيل بمحضر اجتماع للمعيار بتاريخ ٢٠٢٠/١١/٢ لتحليل هذه الاستبيانات والوقوف علي نتائجها ، وأشارت النتائج الي أن نسبة الرضا العام عن سياسات القبول والتسجيل وصلت الي ٦٨.٩ ٪ (مرفق ١١-٣٤: وثيقة محضر اجتماع تحليل استبيان آراء الطلاب عن سياسات القبول والتسجيل) ، وفي يوم السبت الموافق ٢٠٢٠/٨/٥م إجتمع فريق معيار الدراسات العليا بالكلية وذلك لتحليل نتائج الاستبيان الشامل لطلاب الدراسات العليا (عن الخدمات التعليمية، الفاعلية التعليمية، البيئة التعليمية، الامتحانات، الإمكانيات المادية والمالية للبحث العلمي، ..... ) وذلك لعدد ٥٩ طالب من طلاب الدراسات العليا المسجلين بالكلية بمختلف الدرجات العلمية (ماجستير ، دكتوراه) وممثلين لجميع الاقسام العلمية بالكلية (مرفق ١١-٤١: وثيقة محضر

**الاجتماع).** كما تم تحليل نتائج الاستبيان الالكتروني الشامل لأراء طلاب الدراسات العليا عن العام الجامعي ٢٠٢٢/٢٠٢٣ والمسجل به ١٧٤ بتاريخ ٢٠٢٣/٦/٩ من علي google forms (مرفق ١١-٤٢: وثيقة التحليل الالكتروني)

#### • **تستفيد المؤسسة من النتائج وتتخذ الاجراءات التصحيحية المناسبة.**

- تم الاستفادة من نتائج تحليل استبيانات آراء طلاب الدراسات العليا متمثلا ذلك في عدة نقاط ايجابية مثل تعديل الفترة المتاحة للتسجيل من ١٥ يوم لتصبح ٣٠ يوم (مرفق ١١-٣٧: وثيقة اعلان قبول دفعة جديده للتسجيل ببرامج الدراسات العليا بالكلية) ، عمل آلية لمتابعة شكاوى طلاب الدراسات العليا (مرفق ١١-٤٣: وثيقة آلية ومتابعة شكاوي طلاب الدراسات العليا) ، وضع جدول الامتحانات قبل الامتحانات بفترة كافية وأخذ آراء الطلاب فيه لتعديل المواعيد بما يتواءم مع ظروف الطلاب ، إنشاء معمل بحثي بالكلية لخدمة طلبة الدراسات العليا والسادة اعضاء هيئة التدريس والهيئة المعاونه لهم (مرفق ١١-٢٦: وثيقة قرار تشكيل مجلس ادارة المعمل البحثي) ، اعتماد لائحة جديدة للدراسات العليا بنظام الساعات المعتمدة وتسمح باختيار المشرف الرئيس علي الرسالة (مرفق ١١-٢: وثيقة اللائحة الداخلية للكلية بنظام الساعات المعتمدة).

- كما تم الاستفادة من نتائج الاستبيانات بعقد عدة بروتوكولات مع مؤسسات المجتمع المحلي من أجل تدريب الطلاب والمشاركة في البحث العلمي (مرفق ١١-٢٩: وثيقة مذكرة التفاهم بين الكلية وشركة سترا أجيروكيميكالز) ، كما تم تنفيذ دورة تأهيل لخريجي الكلية ومنتسبي الدراسات العليا بالكلية لسوق العمل (مرفق ١١-٤٤: دورة تأهيل خريجي كلية الزراعة لسوق العمل).

#### ■ **أبرز نقاط التميز والتنافسية**

- ١- تنوع برامج الدراسات العليا ومواكبتها لمستجدات الواقع باعتماد لائحة جديده بنظام الساعات المعتمدة
- ٢- اقبال الطلاب الوافدين للتسجيل ببرامج الدراسات العليا بالكلية
- ٣- وجود ضمانات لتحقيق العدالة والموضوعية في الاشراف وتوزيع الاعباء التدريسية
- ٤- وجود وسائل مناسبة ومفعلة لقياس آراء طلاب الدراسات العليا
- ٥- وجود معايير أكاديمية متبناه لبرامج الدراسات العليا بالكلية
- ٦- وجود برامج دراسات عليا موصفة ومعتمدة وتتوافق مع نواتج التعلم المستهدفة
- ٧- وجود مقررات دراسية معتمده وموصفة وتتوافق مع البرنامج التعليمي
- ٨- لمؤسسة طرق تدريس مناسبة تحقق نواتج التعلم للبرامج والمقررات الدراسية
- ٩- للمؤسسة طرق تقويم متنوعة تتسم بالموضوعية والعدالة وملائمة لقياس نواتج التعلم المستهدفة
- ١٠- وجود معايير موثقة لاختيار المراجعين الخارجيين والداخليين ويقوم المراجعين بمراجعة البرامج والمقررات الخاصة بالمؤسسة
- ١١- تقوم المؤسسة بعمل تقارير سنوية للمقررات الدراسية وتطلع عليها الأطراف المعنية.

#### ■ **نقاط تحتاج الى تحسين**



## ١- تفعيل العديد من بنود الآليات المعتمدة بالمعيار لزيادة الفاعلية والعائد منها

## ■ الأدلة والوثائق (المرفقات):

رقم المرفق	اسم المرفق	اساسى	أضافى
١-١١	وثيقة اللائحة الداخلية للكلية	✓	
٢-١١	وثيقة اللائحة الداخلية للكلية بنظام الساعات المعتمدة	✓	
٣-١١	وثيقة قاعدة بيانات الكلية من علي نظام MIS		✓
٤-١١	وثيقة أعداد الطلاب المسجلين والممنوحين درجات علمية	✓	
٥-١١	وثيقة محضر الاجتماع تحليل أعداد المقيدين والممنوحين من المصريين والوافدين لدرجتي الماجستير والدكتوراة وذلك لعام ٢٠٢١/٢٠٢٠	✓	
٦-١١	وثيقة محضر الاجتماع تحليل أعداد المقيدين والممنوحين من المصريين والوافدين لدرجتي الماجستير والدكتوراة وذلك لعام ٢٠٢٢/٢٠٢١	✓	
٧-١١	وثيقة محضر الاجتماع تحليل أعداد المقيدين والممنوحين من المصريين والوافدين لدرجتي الماجستير والدكتوراة وذلك لعام ٢٠٢٣/٢٠٢٢	✓	
٨-١١	وثيقة تقرير قطاع الدراسات العليا عن العام ٢٠٢١/٢٠٢٠م		✓
٩-١١	وثيقة تقرير قطاع الدراسات العليا عن العام ٢٠٢٢/٢٠٢١م		✓
١٠-١١	وثيقة محضر الاجتماع لوضع آلية لاستقراء سوق العمل عن برامج الدراسات العليا التي تقدمها المؤسسة		✓
١١-١١	وثيقة محضر الاجتماع لتحديث آلية لاستقراء سوق العمل عن برامج الدراسات العليا التي تقدمها المؤسسة		✓
١٢-١١	وثيقة استبيان عن آراء أصحاب الاعمال في برامج الدراسات العليا التي تقدمها المؤسسة ومدى توافق برامج الدراسات العليا التي تقدمها الكلية مع احتياجات المجتمع		✓
١٣-١١	وثيقة محضر اجتماع تحليل استبيان عن آراء أصحاب الاعمال في برامج الدراسات العليا التي تقدمها المؤسسة 2020/2021		✓
١٤-١١	وثيقة محضر اجتماع تحليل استبيان آراء أصحاب		✓

		الاعمال في برامج الدراسات العليا التي تقدمها المؤسسة 2021/2022	
✓		وثيقة محضر اجتماع تحليل استبيان آراء أصحاب الاعمال في برامج الدراسات العليا التي تقدمها المؤسسة 2022/2023	١١-١٤ ب
✓		وثيقة محضر اجتماع لوضع آلية للتعريف ببرامج الدراسات العليا للعام ٢٠٢١/٢٠٢٠	١١-١٥
✓		وثيقة محضر اجتماع تحديث آلية للتعريف ببرامج الدراسات العليا للعام ٢٠٢٣/٢٠٢٢	١١-١٦
✓		وثيقة محضر مؤتمر قسم الانتاج الحيواني ٢٠٢٢/٢٠٢١	١١-١٧
✓		وثيقة محضر مؤتمر قسم الانتاج الحيواني ٢٠٢٣/٢٠٢٢	١١-١٨
✓		وثيقة محضر اجتماع لبحث سبل الإعلان عن البرامج الأكاديمية لمرحلة الدراسات العليا بالكلية إلي الجامعات العربية والأفريقية خلال العام الجامعي ٢٠٢٢/٢٠٢١	١١-١٩
✓		وثيقة محضر اجتماع لبحث سبل الإعلان عن البرامج الأكاديمية لمرحلة الدراسات العليا بالكلية إلي الجامعات العربية والأفريقية خلال العام الجامعي ٢٠٢٣/٢٠٢٢	١١-٢٠
✓		وثيقة الاعلان عن البرامج الاكاديمية علي الموقع الالكتروني	١١-٢١
	✓	وثيقة محضر اجتماع لعمل آلية لتنمية مصادر التمويل الذاتي لأبحاث طلاب الدراسات للعام ٢٠٢٣/٢٠٢٢	١١-٢٢
	✓	وثيقة بيان بالمشروعات البحثية المنتهية قبل العام ٢٠٢١/٢٠٢٠	١١-٢٣
	✓	وثيقة الهيكل التنظيمي مشروع تطوير معمل تحليل التربة والمياه والنبات	١١-٢٤
	✓	وثيقة بيان بالسلف البحثية عن العام ٢٠٢٣/٢٠٢٢	١١-٢٥
	✓	وثيقة قرار تشكيل مجلس ادارة المعمل البحثي	١١-٢٦
	✓	وثيقة حصر بتجهيزات ونوع وحالة الأجهزة العلمية بالمعمل البحثي ومعامل الاقسام العلمية	١١-٢٧
	✓	وثيقة موافقة شركة الوادي علي قيام طالب دكتوراة بعمل الشق العملي من الرسالة بالشركة وتحمل كافة النفقات	١١-٢٨ أ
	✓	وثيقة محضر الاجتماع حول التسهيلات المقدمة من قبل شركة دواجن الوادي لإجراء التجارب العملية لطالب الدراسات العليا	١١-٢٨ ب
✓		وثيقة مذكرة التفاهم بين الكلية وشركة سنتر أجروكيميكالز	١١-٢٩

✓		وثيقة محضر اجتماع لعملة آلية لتشكيل لجنة الإشراف ٢٠٢٣/٢٠٢٢	٣٠-١١
✓		وثيقة نصاب أعضاء هيئة التدريس من الإشراف	٣١-١١
✓		وثيقة الخطط الدراسية والانتدابات الخارجية	٣١-١١ ب
✓		وثيقة التقارير النصف سنوية والسنوية لمتابعة طالب الدراسات العليا	٣٢-١١
✓		وثيقة الاعلان عن آلية الإشراف بلوحة الاعلانات	٣٣-١١
✓		وثيقة محضر اجتماع تحليل استبيان آراء الطلاب عن سياسات القبول والتسجيل للعام ٢٠٢١/٢٠٢٠	٣٤-١١
✓		وثيقة محضر اجتماع تحليل استبيان آراء الطلاب عن سياسات القبول والتسجيل للعام ٢٠٢٢/٢٠٢١	٣٥-١١ أ
✓		وثيقة الاستبيان الشامل لرضا طلاب الدراسات العليا ٢٠٢٣/٢٠٢٢	٣٥-١١ ب
✓		وثيقة التسجيل الالكتروني	٣٦-١١
✓		وثيقة اعلان قبول دفعة جديده للتسجيل في برامج الدراسات العليا بالكلية للسنوات الثلاث الاخيرة	٣٧-١١
	✓	وثيقة تحديث آلية قياس آراء طلاب الدراسات العليا	٣٨-١١
	✓	وثيقة استبيان آراء طلاب الدراسات العليا في نظام القبول والتسجيل	٣٩-١١
	✓	وثيقة الاستبيان الشامل لآراء طلاب الدراسات العليا	٤٠-١١
	✓	وثيقة تحليل نتائج الاستبيان الشامل لطلاب الدراسات العليا ٢٠٢١-٢٠٢٠	٤١-١١
	✓	وثيقة تحليل نتائج الاستبيان الالكتروني الشامل لآراء طلاب الدراسات العليا عن العام الجامعي ٢٠٢٢-٢٠٢٣	٤٢-١١
	✓	وثيقة آلية ومتابعة شكاوي الطلاب	٤٣-١١
	✓	وثيقة دورة تأهيل خريجي كلية الزراعة لسوق العمل	٤٤-١١